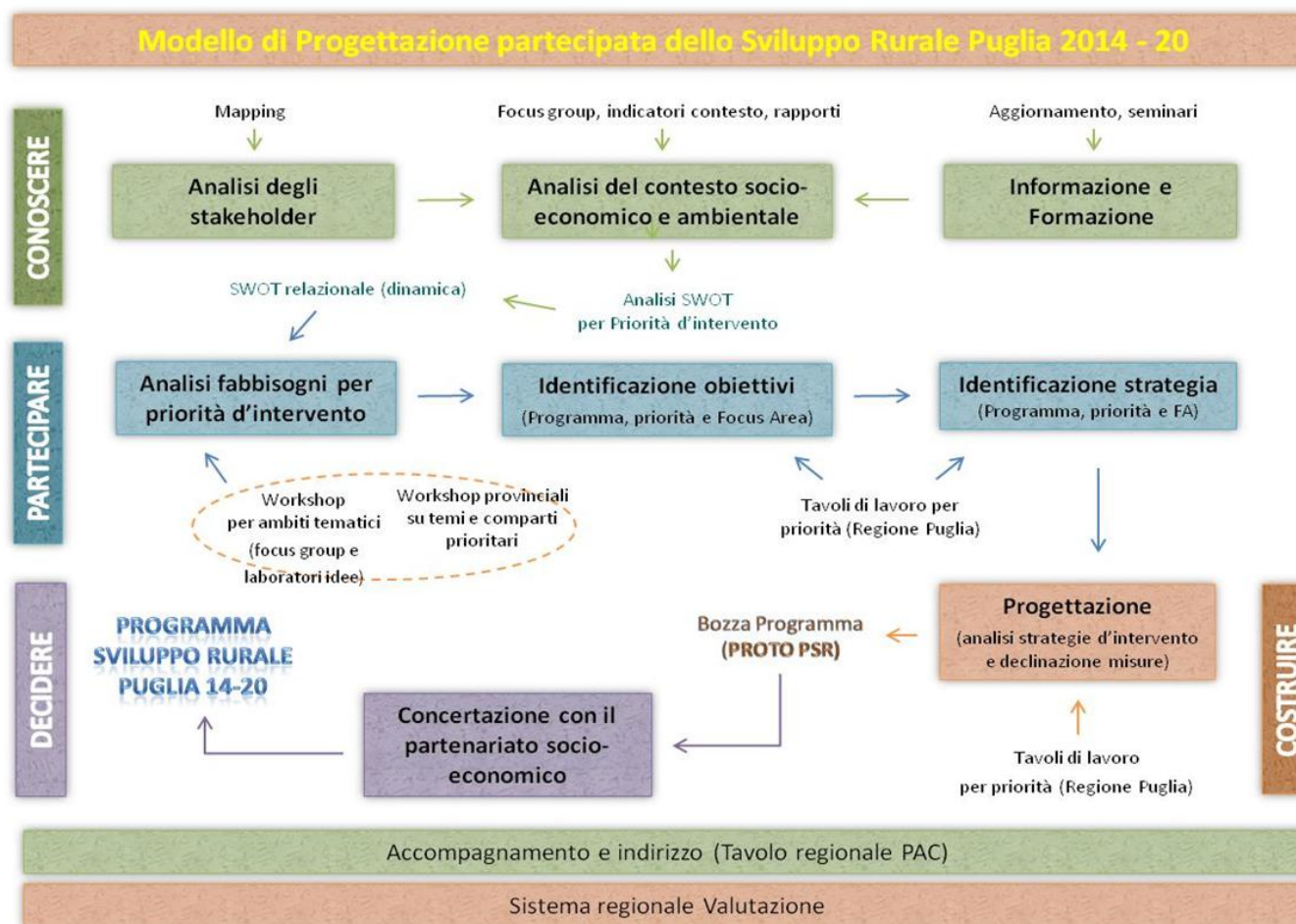




Il Programma di Sviluppo Rurale 2014 – 2020 in Puglia

Il processo di programmazione 2014-20



Gli interrogativi e le risposte emersi nel processo

1. L'analisi del contesto (sociale, economico, ambientale)

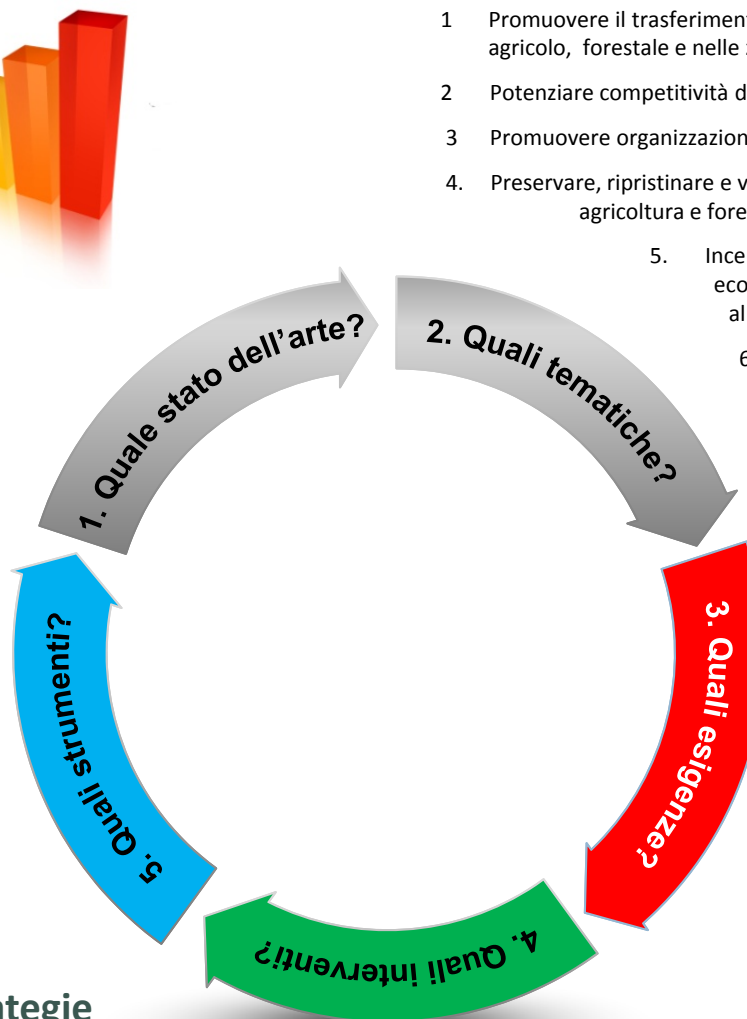
- ✓ Indicatori di contesto
- ✓ Analisi SWOT



5. Le misure dedicate



4. L'analisi delle strategie



1. Promuovere il trasferimento di conoscenze e innovazione nel settore agricolo, forestale e nelle zone rurali
2. Potenziare competitività dell'agricoltura e redditività aziende agricole
3. Promuovere organizzazione filiera agroalimentare e gestione rischi
4. Preservare, ripristinare e valorizzare ecosistemi dipendenti da agricoltura e foreste
5. Incentivare uso efficiente risorse e passaggio ad economia a basse emissioni carbonio e resiliente al clima
6. Promuovere inclusione sociale, riduzione della povertà e sviluppo economico aree rurali

2. Le Priorità

Position Paper
Accordo di partenariato
Regolamento CE 1305/2013

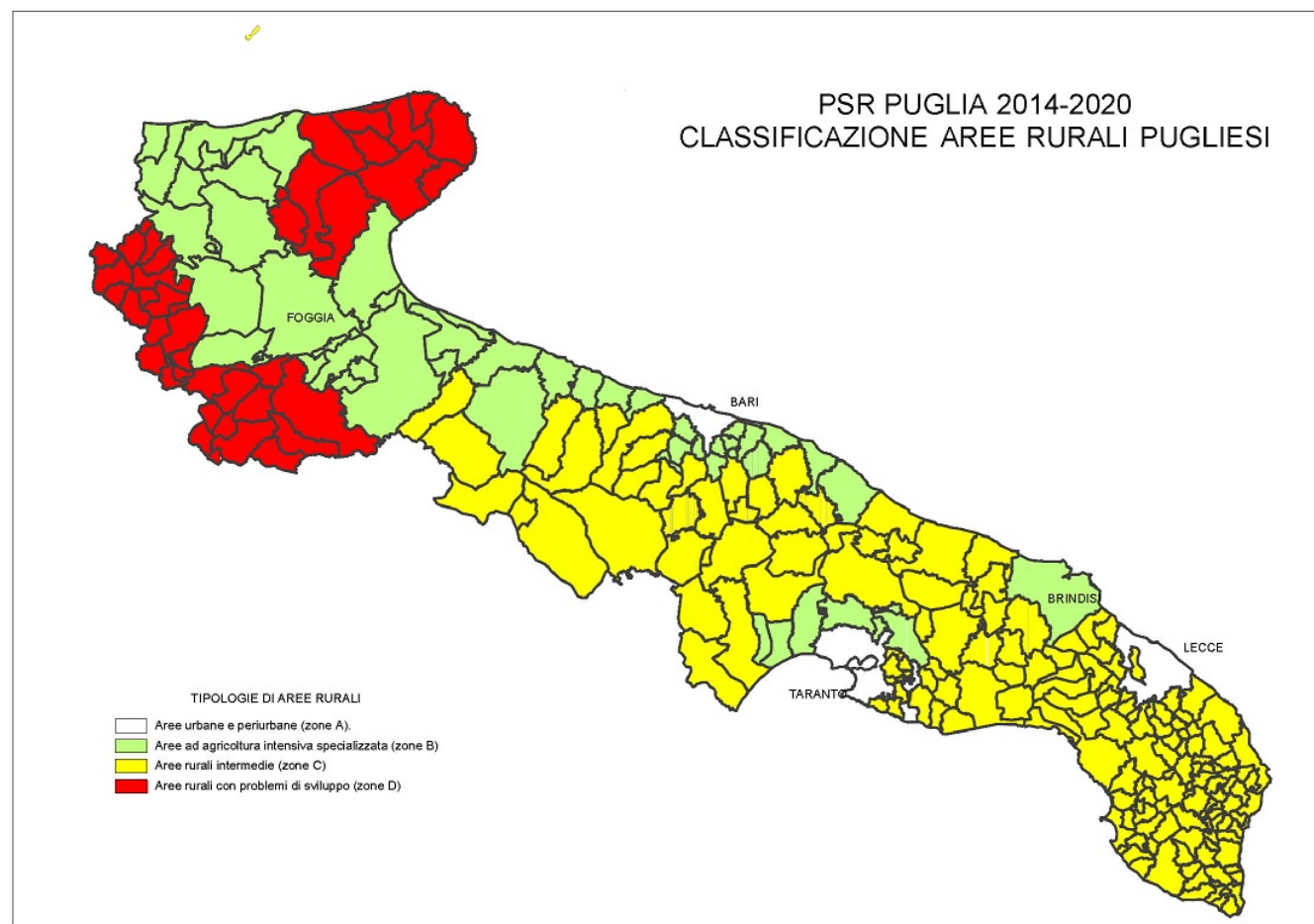
3. L'analisi dei fabbisogni

SWOT relazionale (dinamica)

	Positività	Criticità
Forza		
Opportunità		
Minacce		

	A	B	C	D
A				
B				
C				
D				
E				
F				
G				
H				
tot				

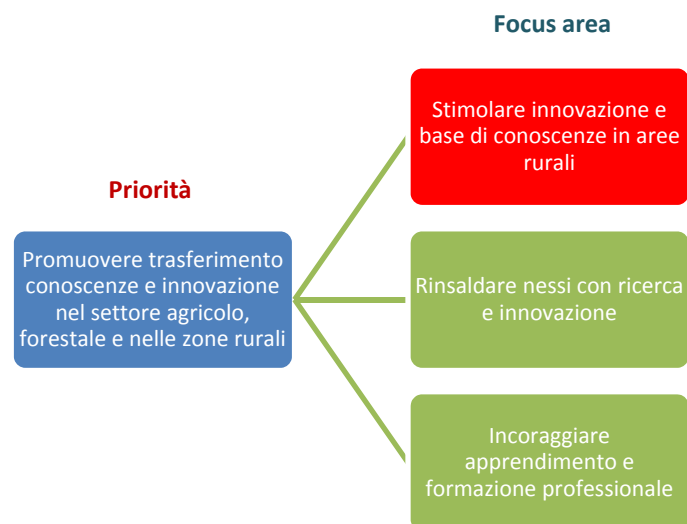
Le aree rurali pugliesi





Le priorità e i fabbisogni

Priorità 1



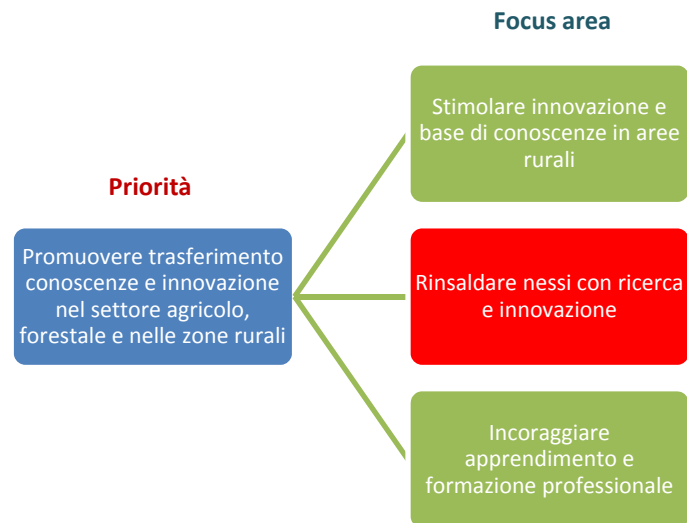
Incrementare il livello di **coordinamento** e la **governance** degli attori che costituiscono il Sistema regionale della conoscenza in agricoltura.

Disporre di un'**offerta di conoscenza tecnologica** adeguata al contesto produttivo pugliese.

Migliorare la **disponibilità e fruibilità** delle **conoscenze** scientifiche e delle innovazioni da parte degli operatori di settore cogliendo le opportunità offerte dallo sviluppo delle **TIC**.

Favorire i **giovani imprenditori** che realizzino processi di miglioramento aziendale a forte carattere innovativo (introduzione e adozione in azienda di processi, prodotti e servizi innovativi).

Priorità 1

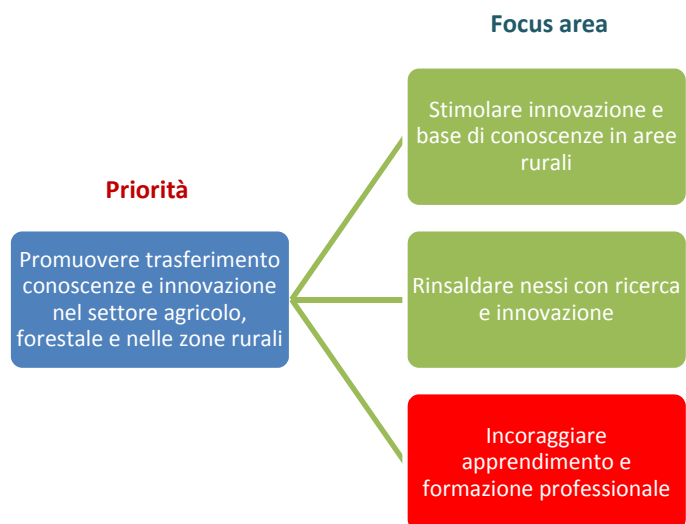


Fabbisogni

Elevare il livello di **collaborazione** e di **integrazione** tra le **imprese** agricole, agroalimentari, forestali e il **sistema della ricerca**.

Promuovere la presenza di **figure professionali** in grado di far **incontrare** la domanda con l'offerta di innovazione, di **favorire** il dialogo tra gli attori del Sistema e di **agevolare** i processi di trasferimento tecnologico sul territorio (innovation broker).

Priorità 1

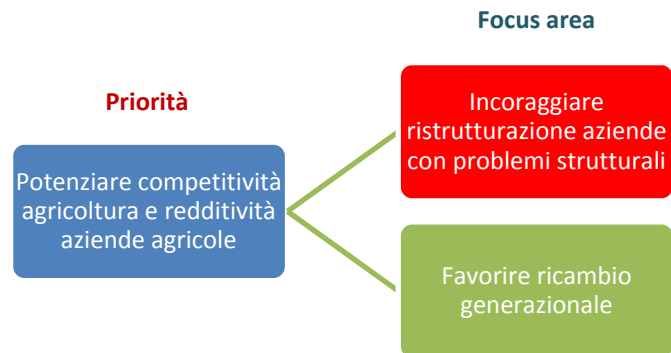


Fabbisogni

Sostenere attività di **formazione continua**, puntando maggiormente su **metodologie innovative** e maggiormente impattanti e favorendo i processi di **integrazione** delle **attività** di formazione con quelle di consulenza.



Priorità 2



Favorire la **crescita** quantitativa e il miglioramento qualitativo di **infrastrutture** e di **servizi alle imprese** – con particolare riguardo alla logistica – soprattutto per le produzioni di qualità.

Sostenere i **processi** di **ammodernamento** delle **imprese** agricole attraverso la diversificazione dei prodotti e/o il miglioramento delle tecniche di produzione/allevamento, rispondendo alla esigenza dei mercati di beni a minor prezzo e di beni salubri, etici e di qualità.

Contrastare il fenomeno della **frammentazione aziendale** e conseguente indebolimento strutturale delle aziende agricole

Priorità 2

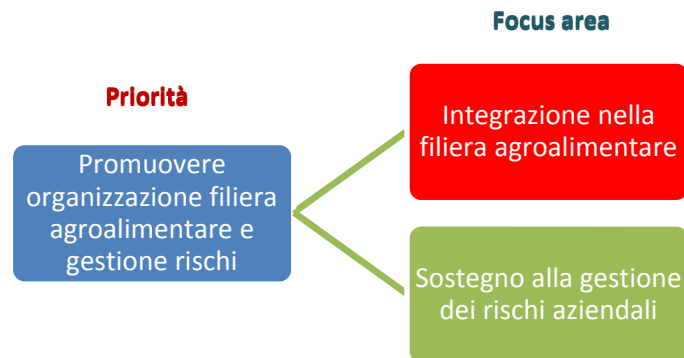


Fabbisogni

Sostenere **progetti innovativi di impresa** – sia in termini di processo che di prodotto – ideati da **neoimprenditori agricoli**, adeguatamente formati e supportati nella fase di start up per facilitare il successo dell’idea di impresa.

Priorità 3

Fabbisogni



Sostenere i **processi di internazionalizzazione commerciale** delle filiere agro-alimentari, con particolare riferimento alle produzioni di alto pregio qualitativo.

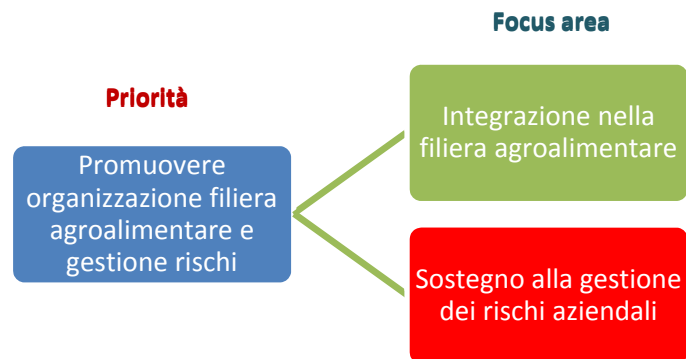
Favorire i **processi di aggregazione** delle imprese agricole in strutture dotate di capacità e strumenti gestionali funzionali al miglioramento della organizzazione della produzione e della commercializzazione agroalimentare.

Supportare la **creazione** e il **consolidamento** delle **filiera corte** e dei loro circuiti e **reti**.

Sostenere i **processi di miglioramento** della **qualità** e della qualificazione dei prodotti agricoli e alimentari.



Priorità 3



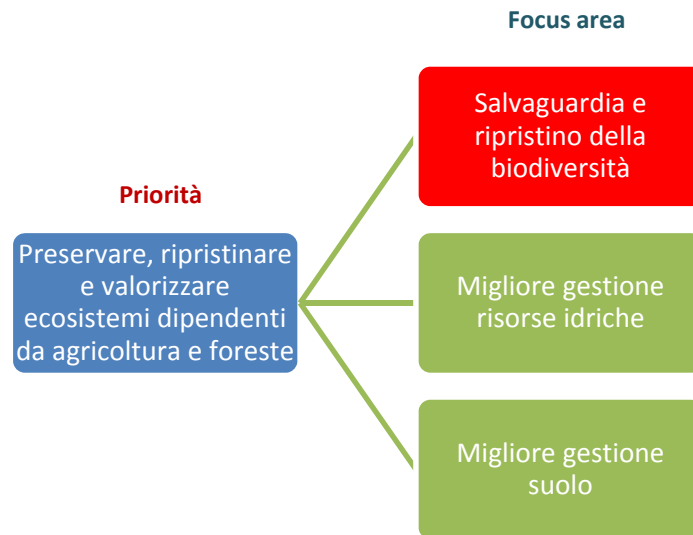
Fabbisogni

Sostenere la diffusione di **strumenti assicurativi** in agricoltura e di **gestione del rischio** in generale.

Contrastare le difficoltà che incontrano le aziende agricole nell'**accesso al credito**, tenuto conto delle alte sofferenze bancarie che si registrano nel settore primario.

Priorità 4

Fabbisogni



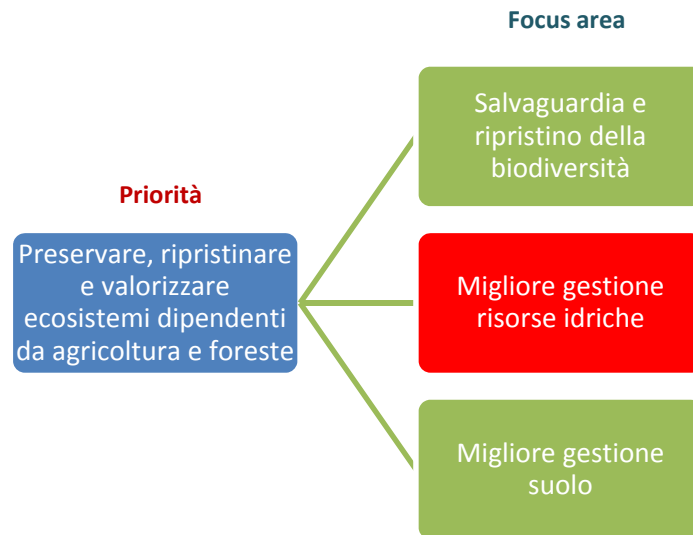
Sostenere e sviluppare ulteriormente la **diversità** delle **specie autoctone** vegetali, animali, e forestali tipiche degli ambienti agro-forestali e naturali, anche attraverso interventi finalizzati a liberare il potenziale economico delle risorse genetiche nella catena del valore, il ripristino di condizioni di seminaturalità diffusa e la connettività ecologica nonché la diffusione di pratiche specifiche, **ivi compreso il metodo di produzione biologico e di altri sistemi di certificazione del rispetto della biodiversità.**

Creare **reti** che favoriscano la **partecipazione attiva di istituzioni, soggetti scientifici, agricoltori, selezionatori, consumatori**, per incrementare la base di conoscenze disponibili in tema di biodiversità agro-forestale e animale per **promuovere l'uso sostenibile delle risorse genetiche.**

Identificare e tutelare i **paesaggi rurali storici** e i loro elementi testimoniali al fine di costruire un futuro socio/economico durevole e sostenibile

Priorità 4

Fabbisogni

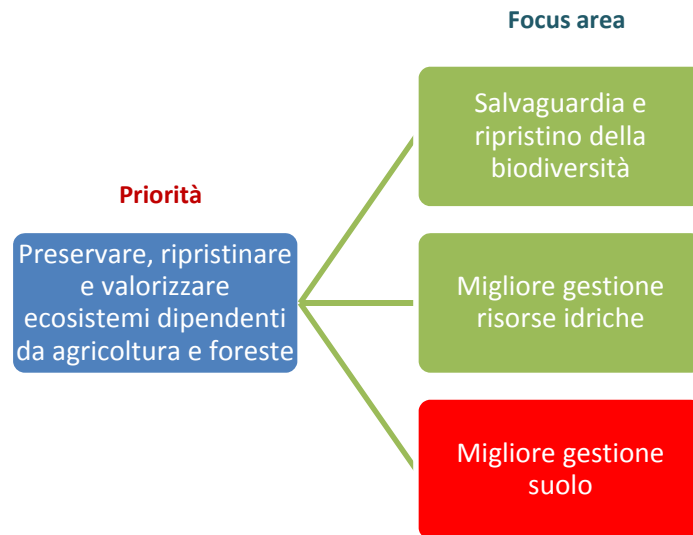


Razionalizzare l'uso della risorsa idrica, monitorando continuamente gli andamenti climatici e i livelli idrici dei bacini esistenti e ricorrendo a modelli previsionali e gestionali informatizzati, anche attraverso l'incremento e il miglioramento dell'utilizzabilità e dell'utilizzo delle risorse idriche non convenzionali funzionalmente al rispetto della salubrità e sicurezza dell'ambiente pedologico e dei prodotti stessi.

Promuovere la diffusione di pratiche di **razionalizzazione** nell'uso degli **input**, con particolare riferimento all'utilizzo delle tecniche di agricoltura biologica.

Priorità 4

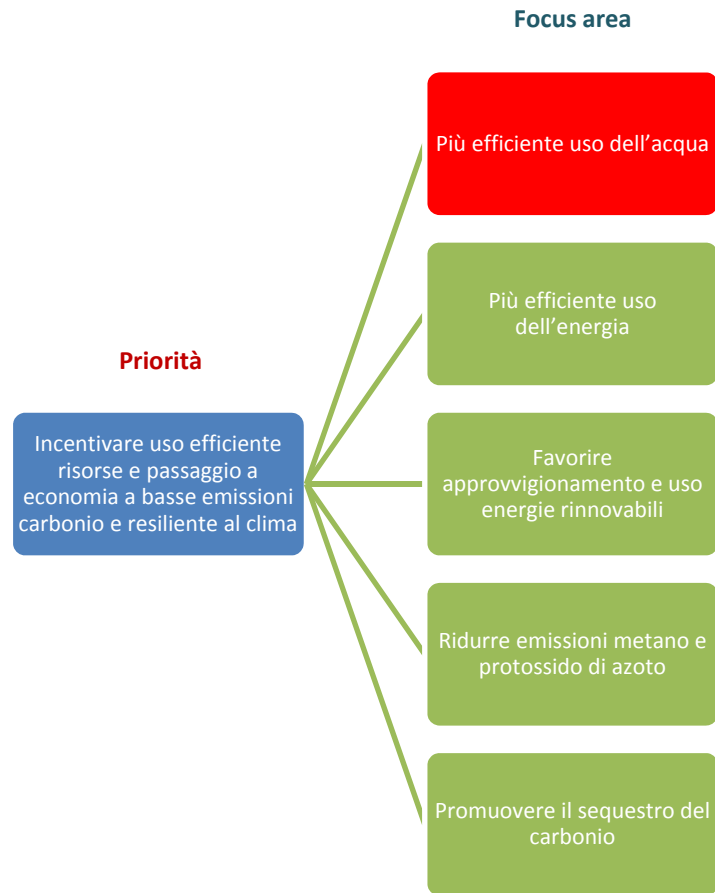
Fabbisogni



Garantire la **difesa idrogeologica** del territorio mediante gestione selvicolturale delle aree boscate ed interventi di sistemazione idraulico-forestale, utilizzando anche principi dell'ingegneria naturalistica e conservando prati e pascoli nelle aree dove è agronomicamente appropriato.

Diffusione di **tecniche di coltivazione rispettose** della risorsa **suolo**, in grado di attivare processi di immagazzinamento del carbonio nel profilo del terreno.

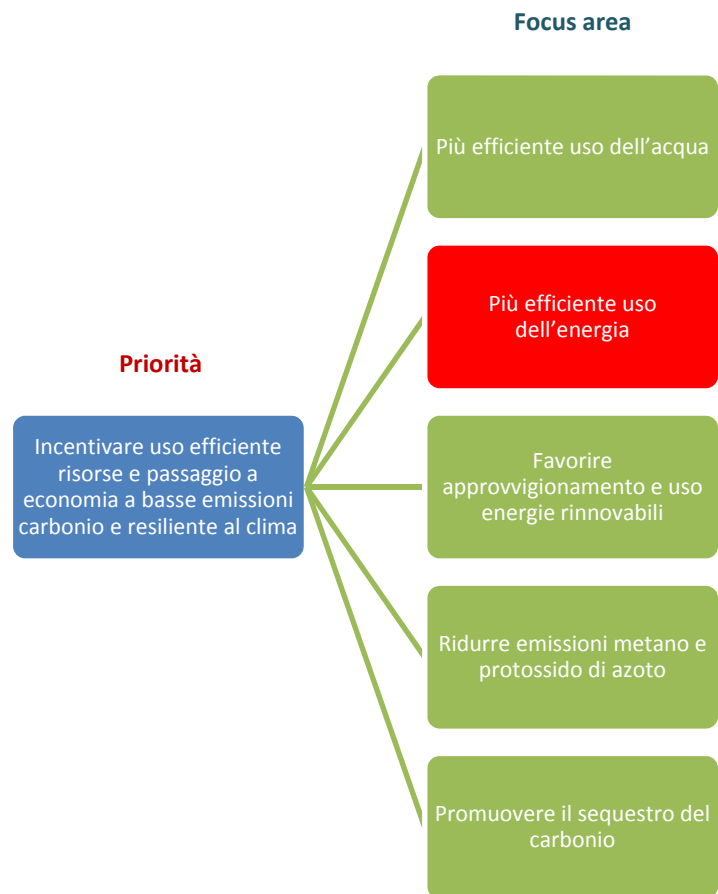
Priorità 5



Fabbisogni

Ammodernare le **attrezzature** e le **tecniche irrigue** (anche strutture di accumulo delle acque convenzionali e non); **agevolare** la **riconversione produttiva verso specie o cultivar a ridotto fabbisogno idrico** secondo le compatibilità territoriali e attraverso cambiamenti dei piani colturali e sistemi agricoli aziendali.

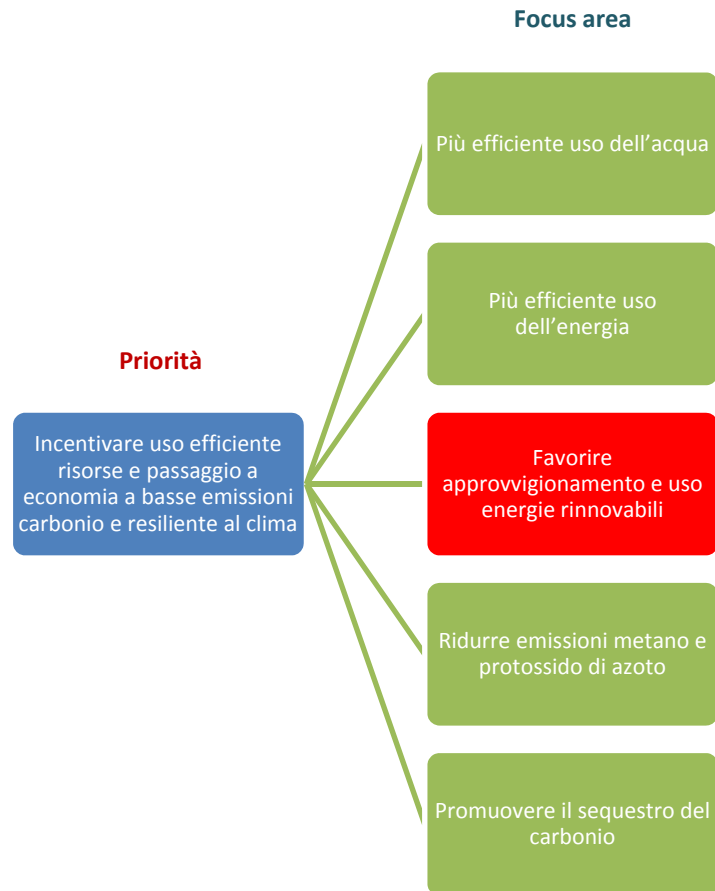
Priorità 5



Fabbisogni

Incentivare azioni virtuose di **risparmio energetico** e utilizzo fonti energia rinnovabili.

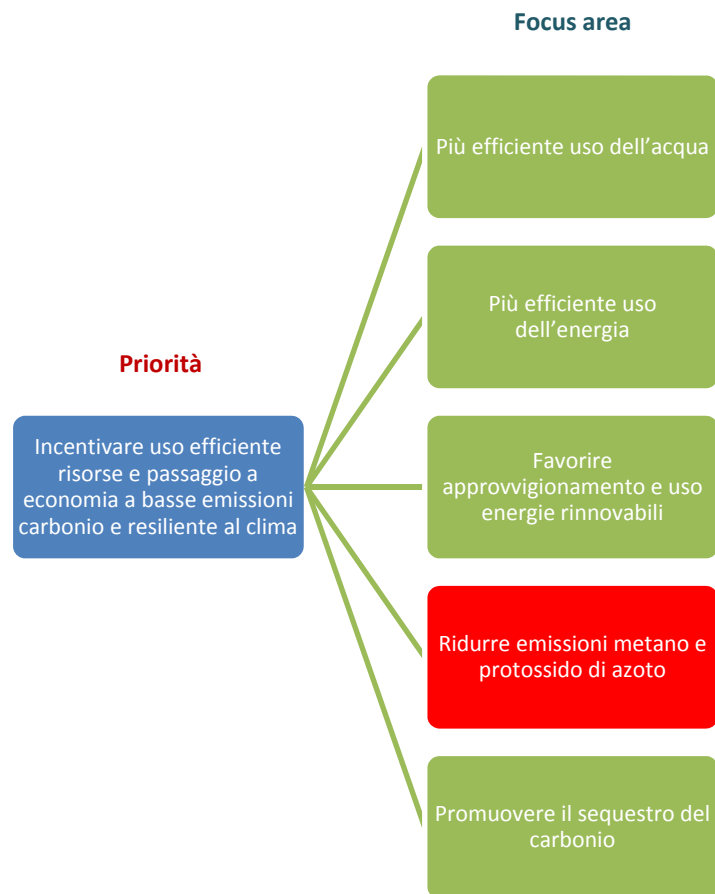
Priorità 5



Fabbisogni

Incrementare la **produzione** e il **consumo in loco dell'energia prodotta**, al fine di promuovere l'autosufficienza energetica degli **impianti di produzione**, anche attraverso la creazione di un sistema integrato di prossimità tra produzione e consumo di energie rinnovabili, con impiantistica di piccola taglia.

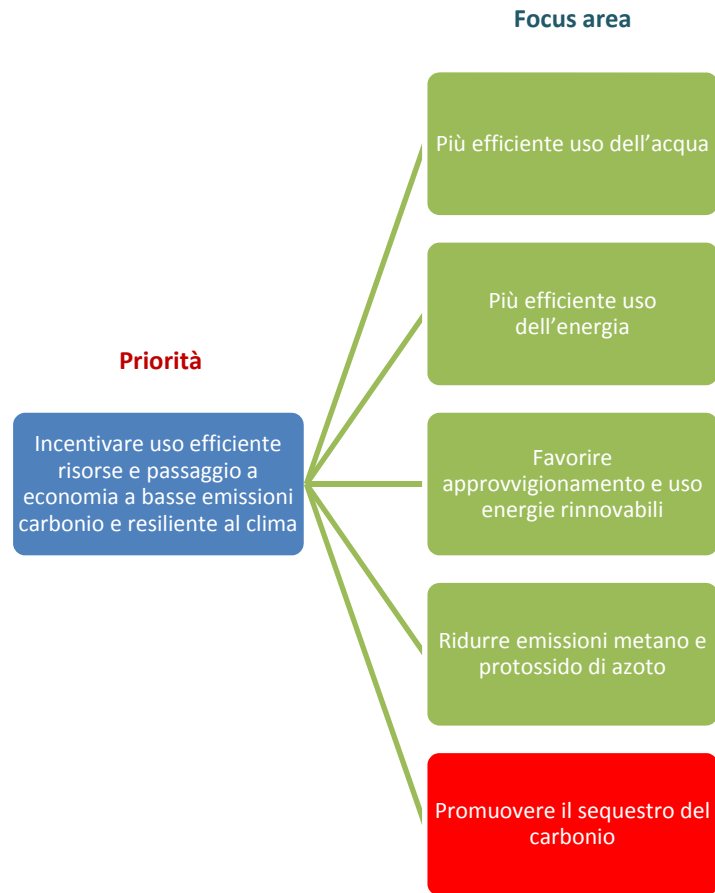
Priorità 5



Fabbisogni

Favorire la diffusione di **tecniche** di coltivazione, di allevamento, di trasformazione e di gestione dei boschi **che riducono l'emissione dei gas a effetto serra e di ammoniaca.**

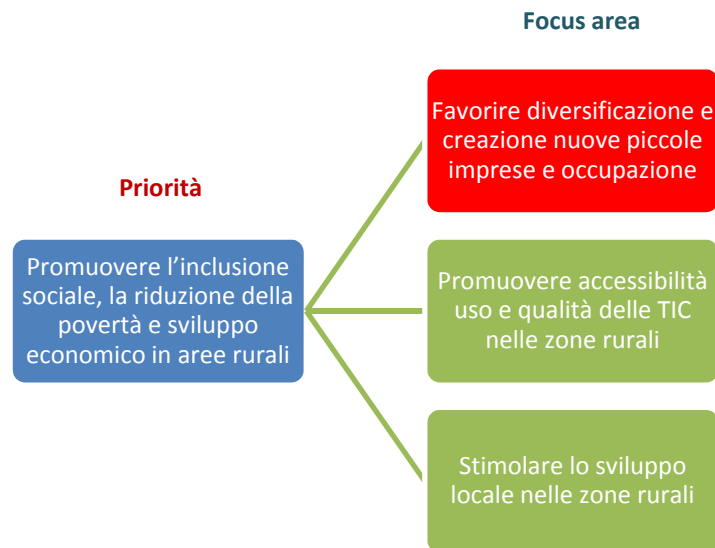
Priorità 5



Fabbisogni

Favorire la diffusione di **tecniche** di coltivazione, di allevamento, di gestione che **conservino** e/o **incrementino** il **sequestro del carbonio**, nonché incrementare le superfici boscate.

Priorità 6

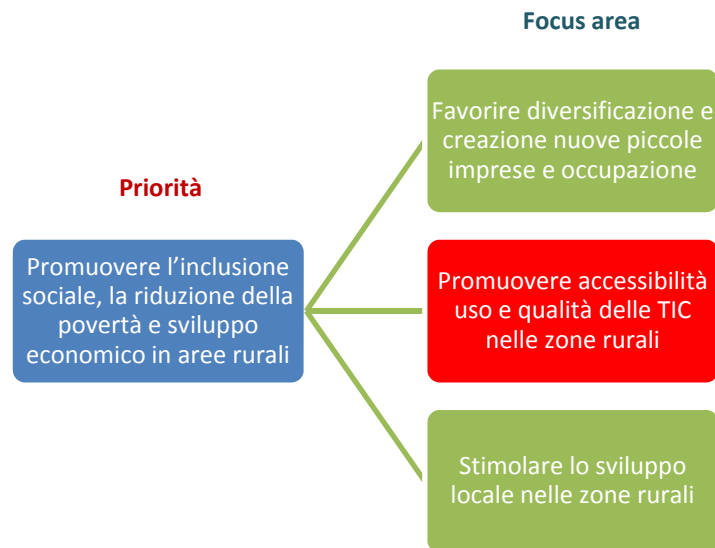


Fabbisogni

Sviluppare **forme di cooperazione** tra gli **operatori** delle aree rurali, attraverso la creazione di reti che coinvolgano i soggetti impegnati in attività connesse alla valorizzazione del territorio anche attraverso il turismo rurale.

Sostenere azioni di sistema che **valorizzino le risorse ed il capitale umano** attraverso approcci a forte connotazione dimostrativa.

Priorità 6



Fabbisogni

Sostenere **progetti di sviluppo locale** caratterizzati da un **mercato approccio partecipativo** e tesi a realizzare azioni di sistema, chiaramente aderenti alle specificità territoriali, a forte carattere dimostrativo e innovativo, funzionali all'innalzamento degli indici di qualità della vita anche attraverso il miglioramento dei servizi alla popolazione e del rapporto città-campagna.

Priorità 6

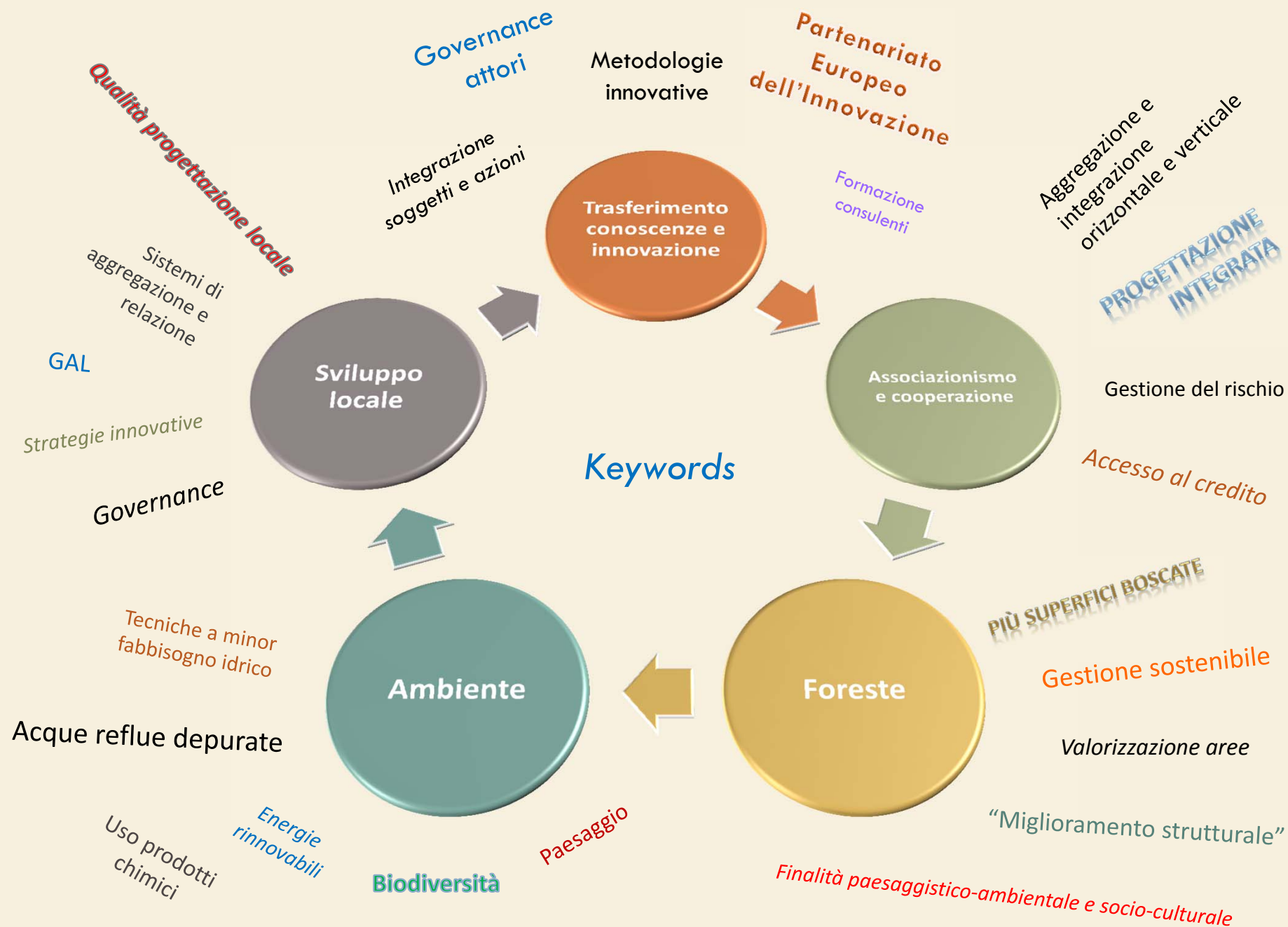


Fabbisogni

Favorire la creazione e lo sviluppo di **servizi digitali pubblici** (e-Government) **e privati** (e-commerce), **promuovere** la **diffusione delle ICT** e la **creazione di competenze digitali** tra le **famiglie** e nelle **imprese**, **potenziare** le **reti in banda larga e ultra**.



Le strategie di intervento



Priorità 1

FABBISOGNI	STRATEGIA OPERATIVA
1- Coordinamento e governance attori Sistema Conoscenza Agricoltura	Promuovere coordinamento e governance degli attori di ricerca, formazione e consulenza, favorendo incontro e condivisione di conoscenze e fabbisogni con settore agricolo, agroindustriale e forestale
2 - Offerta conoscenza tecnologica adeguata al contesto produttivo pugliese	Favorire accesso a innovazioni e nuove tecnologie da parte del sistema agricolo, agroindustriale e forestale, rafforzare rete di relazioni tra ricerca e filiere e favorire trasferibilità e applicazione dei risultati
3 - Disponibilità e fruibilità delle conoscenze scientifiche e innovazioni	Accrescere conoscenze scientifiche e competenze dei consulenti, stimolare introduzione delle innovazioni in azienda e diffusione delle stesse sul territorio e favorire interrelazioni e sinergie tra soggetti
4 - Giovani imprenditori che realizzano processo di miglioramento aziendale a forte carattere innovativo	Accrescere conoscenze scientifiche e competenze di giovani operatori di settore per stimolare introduzione delle innovazioni in azienda e loro diffusione sul territorio
	Accompagnamento allo start up di giovani imprese al fine di stimolare introduzione delle innovazioni in azienda e loro diffusione sul territorio
5 - Livello di collaborazione e integrazione tra imprese agricole, agroalimentari, forestali e sistema della ricerca	Favorire accesso a innovazioni e nuove tecnologie da parte del sistema agricolo, agroindustriale e forestale attraverso processi di cooperazione tra ricerca e mondo produttivo e favorire trasferibilità e applicazione dei risultati
6 - Figure professionali in grado far incontrare domanda con offerta di innovazione, favorire dialogo tra attori e agevolare processi di trasferimento tecnologico	Accrescere conoscenze scientifiche e competenze dei consulenti al fine di stimolare adozione innovazioni in azienda
7 - Formazione continua e processi di integrazione tra attività di formazione e consulenza	Aggiornamento e qualificazione professionale di imprenditori e addetti imprese, anche attraverso modalità innovative e azioni di trasferimento di conoscenze

Priorità 2

FABBISOGNI	STRATEGIA OPERATIVA
8 - Crescita quantitativa e miglioramento qualitativo di infrastrutture e servizi alle imprese (produzioni qualità)	Favorire l' integrazione orizzontale tra i produttori al fine di concentrare l'offerta e di migliorare la collocazione del prodotto sul mercato. Favorire l'acquisizione di beni comuni di produzione al fine di migliorare le prestazioni economiche delle aziende. Favorire il miglioramento qualitativo del sistema logistico e infrastrutturale regionale
9 - Processi di ammodernamento delle imprese agricole attraverso diversificazione prodotti e miglioramento tecniche produzione/allevamento e diversificazione delle attività aziendali	Favorire, per un numero crescente di imprese, processi di diversificazione delle produzione e delle attività nel contesto aziendale, al fine di renderle più competitive in un mercato in cui la domanda di beni salubri, etici e di qualità è sempre maggiore.
10 - Contrastare il fenomeno della frammentazione aziendale e conseguente indebolimento strutturale delle aziende agricole	Consolidare il processo di ristrutturazione, ammodernamento e ricomposizione fondiaria delle aziende agricole, attraverso la creazione di una Banca dati regionale dei terreni agricoli e forestali a servizio di tutti gli interessati e che agevoli il funzionamento del mercato fondiario regionale
11 - Progetti innovativi d'impresa ideati da neoimprenditori agricoli, adeguatamente formati e supportati nello start up	Favorire inserimento nel settore agricolo di imprenditori giovani , motivati e dinamici, dotati di competenze tecniche e imprenditoriali adeguate, in grado di cogliere le opportunità di mercato e promuovere soluzioni progettuali innovative, anche attraverso attivazione di azioni formative e di consulenza

Priorità 3

FABBISOGNI	STRATEGIA OPERATIVA
12 - Processi di internazionalizzazione commerciale delle filiere agro-alimentari (produzioni alto pregio qualitativo) e di miglioramento del posizionamento nei mercati nazionali	Formazione e consulenza funzionale a incrementare i processi di penetrazione sui mercati internazionali e interregionali
	Sostenere i processi di penetrazione commerciale nei mercati nazionali
13 - Processi di aggregazione delle imprese agricole in strutture dotate di capacità e strumenti gestionali funzionali al miglioramento e all'organizzazione della produzione e commercializzazione agroalimentare.	Favorire processi aggregativi delle imprese in strutture dotate di capacità e strumenti gestionali funzionali ad una migliore organizzazione della produzione e della commercializzazione agroalimentare nel contesto di filiera
14 - Creazione e consolidamento filiere corte e loro circuiti e reti	Favorire processi di creazione di filiere corte in ambito aziendale e creare reti di imprese di filiera corta
15 - Processi di miglioramento della qualità e qualificazione prodotti agricoli e alimentari	Sostenere processi di miglioramento della qualità e favorire la qualificazione dei prodotti
16 - Diffusione strumenti assicurativi in agricoltura e gestione rischio	Gestione del rischio - Ripristino e prevenzione (anche SAR) dei danni da calamità naturali, avversità atmosferiche e eventi catastrofici
17 - Contrastare le difficoltà che incontrano le aziende agricole nell'accesso al credito, tenuto conto delle alte sofferenze bancarie che si registrano nel settore primario	Agevolare e sostenere processi di accesso al credito a favore delle imprese agricole

Priorità 4

FABBISOGNI	STRATEGIA OPERATIVA
18 - Sostenere e sviluppare la diversità delle specie autoctone vegetali, animali e forestali tipiche degli ambienti agro-forestali e naturali, ivi compreso metodo produzione biologico e altri sistemi di certificazione del rispetto della biodiversità	Sostenere biodiversità agraria e patrimonio genetico forestale attraverso interventi finalizzati ad esprimere il potenziale economico delle aree rurali.
	Sostenere imprese che svolgono attività agricole in aree Natura 2000 , per compensare perdite di reddito derivanti dai vincoli imposti dai piani di gestione siti, al fine garantire salvaguardia e conservazione specie animali e vegetali e proteggere ecosistemi
19 - Creare reti di istituzioni, soggetti scientifici, agricoltori/allevatori, selezionatori, consumatori per incrementare la base di conoscenze disponibili in tema di biodiversità agro-forestale e animale	Favorire creazioni reti tra istituzioni, soggetti pubblici e privati, agricoltori/allevatori e operatori di settore, stakeholder, ecc., al fine di valorizzare saperi e conoscenze in tema di valorizzazione della biodiversità agro-forestale
20 - Identificare e tutelare i paesaggi rurali e i loro elementi testimoniali al fine di costruire un futuro socio/economico durevole e sostenibile	Salvaguardare e migliorare il paesaggio rurale conservandone elementi costitutivi naturali/seminaturali e manufatti
21 - Razionalizzare uso della risorsa idrica, monitorando andamenti climatici e livelli idrici dei bacini, anche attraverso incremento e miglioramento dell'utilizzabilità e dell'utilizzo delle risorse idriche non convenzionali	Sostenere gli investimenti aziendali funzionali a rendere più efficiente utilizzo della risorsa idrica . Favorire la creazioni di reti tra istituzioni, soggetti scientifici, agricoltori e operatori di settore, stakeholder, ecc., al fine di valorizzare i saperi e le conoscenze in tema di valorizzazione delle risorse idriche non convenzionali e in tema di bilancio idrico regionale
22 - Diffusione di pratiche di razionalizzazione uso input, con particolare riferimento all'utilizzo delle tecniche di agricoltura biologica	Stimolare diffusione di tecniche di coltivazione e pratiche agronomiche ecosostenibili in grado di contrastare i fenomeni di degrado chimico e fisico, migliorare struttura e caratteristiche qualitative suoli
23 - Difesa idrogeologica del territorio mediante gestione selvicolturale delle aree boscate e interventi di sistemazione idraulico-forestale	Rendere più sostenibile la gestione selvicolturale delle aree boscate e, in particolare, favorire redazione di piani di gestione forestale e promuovere valorizzazione aree forestali e boschive
	Sostenere imboschimento terreni agricoli, interventi di prevenzione e ricostituzione potenziale forestale danneggiato da incendi e da altre calamità naturali
24 - Diffusione di tecniche di coltivazione rispettose della risorsa suolo, in grado di attivare processi di immagazzinamento del carbonio nel profilo del terreno	Sostenere tecniche di agricoltura conservativa per migliorare qualità del suolo

Priorità 5

FABBISOGNI	STRATEGIA OPERATIVA
25 - Ammodernare attrezzature e tecniche irrigue e agevolare riconversione produttiva verso specie o cultivar a ridotto fabbisogno idrico	Sostenere introduzione sistemi di irrigazione innovativi a ridotto fabbisogno idrico e promuovere la capacity building all'impiego di tecnologie irrigue più efficienti. Favorire creazioni di reti tra istituzioni, soggetti scientifici, agricoltori e operatori di settore, stakeholder, ecc., per valorizzare saperi e conoscenze in tema efficiente gestione delle risorse idriche
26 - Incentivare azioni virtuose di risparmio energetico e utilizzo fonti di energia rinnovabile	Sostenere introduzione di sistemi produttivi in grado di promuovere autosufficienza energetica e infrastrutture per l'approvvigionamento e il risparmio energetico. Favorire creazioni di reti tra istituzioni, soggetti scientifici, agricoltori e operatori di settore, stakeholder, ecc., al fine di valorizzare saperi e conoscenze in tema di approvvigionamento sostenibile delle biomasse da utilizzare nella produzione di energia e nei processi industriale e in materia di utilizzo sostenibile delle energie rinnovabili
27 - Incrementare produzione e consumo in loco dell'energia prodotta, al fine di promuovere autosufficienza energetica degli impianti di produzione	Creare un sistema integrato per produzione e consumo di energia rinnovabile e promuovere costituzione di reti tra produttori e soggetti interessati a migliorare l'efficienza energetica degli impianti
28 - Favorire diffusione di tecniche di coltivazione, allevamento, trasformazione e gestione dei boschi che riducono emissione dei gas a effetto serra e ammoniacale	Promuovere forme di gestione selvicolturale sostenibile e stimolare forme di cooperazione tra istituzioni, soggetti scientifici, agricoltori e operatori di settore, stakeholder, ecc. per la realizzazione di investimenti tesi a migliorare le condizioni agro climatiche ambientali
29 - Diffusione di tecniche di coltivazione, allevamento, gestione che conservino e/o incrementino sequestro del carbonio e incremento di superfici boscate	Sostenere azioni tese a incrementare il sequestro del carbonio nei terreni , attraverso incremento superfici boscate e creazione di sistema di gestione delle stesse superfici

Priorità 6

FABBISOGNI	STRATEGIA OPERATIVA
30 - Cooperazione tra operatori: creazione di reti che coinvolgano soggetti impegnati nella valorizzazione territorio (anche turismo rurale)	Sostenere creazione di reti tra operatori di settore per valorizzare territorio e favorire processi di diversificazione delle attività agricole (turismo rurale e paesaggio)
31 - Azioni di sistema che valorizzino risorse e capitale umano	Accrescere conoscenze scientifiche e competenze operatori di settore e sostenere processi di trasformazioni aziendali e start up d'impresa finalizzati alla multifunzionalità e tesi a incrementare occupazione in settori connessi all'agricoltura
32 - Progetti di sviluppo locale, caratterizzati da approccio partecipativo e tesi a realizzare azioni di sistema, funzionali ad innalzare indici qualità della vita (anche miglioramento servizi popolazione e rapporto città-campagna)	Garantire sviluppo sociale e economico dei territori attraverso sostegno ad attività economiche e sociali (in particolare favorire integrazione immigrati utilizzati in agricoltura) e di servizio, legate agli elementi delle filiere produttive, ambientali, paesaggistici, culturali, turistici e sociali dei territori. Accrescere opportunità di occupazione e sviluppo di nuove imprese, favorire permanenza della popolazione, migliorare redditività aziende, assicurare alle popolazioni locali una qualità della vita adeguata. Costituire e rafforzare i partenariati locali, capaci di implementare piani e progetti integrati di sviluppo socio economico e territoriale e favorire partecipazione degli attori locali. In particolare il GAL potrà svolgere un ruolo di integrazione e coordinamento delle politiche del territorio attraverso anche gli strumenti offerti nell'ambito delle politiche nazionali per le aree interne
33 - Creazione e sviluppo servizi digitali pubblici e privati, diffusione ICT, creazione competenze digitali tra famiglie e nelle imprese, potenziare reti in banda larga e ultra	Accrescere competenze digitali delle famiglie e delle imprese , favorire creazione e sviluppo di servizi digitali pubblici e privati, potenziare le reti di banda larga e ultra



Le mesure

Le misure per priorità

Priorità	Misure
1	M01 - Knowledge transfer and information actions (art 14) M02 - Advisory services, farm management and farm relief services (art 15) M16 - Co-operation (art 35)
2	M01 - Knowledge transfer and information actions (art 14) M02 - Advisory services, farm management and farm relief services (art 15) M04 - Investments in physical assets (art 17) M06 - Farm and business development (art 19) M08 - Investments in forest area development and improvement of the viability of forests (art 21-26)

Le misure per priorità

Priorità	Misure
3	M01 - Knowledge transfer and information actions (art 14) M02 - Advisory services, farm management and farm relief services (art 15) M03 - Quality schemes for agricultural products and foodstuffs (art 16) M04 - Investments in physical assets (art 17) M05 - Restoring agricultural production potential damaged by natural disasters and catastrophic events and introduction of appropriate prevention actions (art 18) M09 - Setting-up of producer groups and organisations (art 27) M14 - Animal Welfare (art 33) M16 - Co-operation (art 35)
4	M04 - Investments in physical assets (art 17) M05 - Restoring agricultural production potential damaged by natural disasters and catastrophic events and introduction of appropriate prevention actions (art 18) M08 - Investments in forest area development and improvement of the viability of forests (art 21-26) M10 - Agri-environment-climate (art 28) M11 - Organic farming (art 29) M12 - Natura 2000 and Water Framework Directive payments (art 30) M16 - Co-operation (art 35)

Le misure per priorità

Priorità	Misure
5	M01 - Knowledge transfer and information actions (art 14) M04 - Investments in physical assets (art 17) M08 - Investments in forest area development and improvement of the viability of forests (art 21-26) M16 - Co-operation (art 35)
6	M01 - Knowledge transfer and information actions (art 14) M06 - Farm and business development (art 19) M07 - Basic services and village renewal in rural areas (art 20) M16 - Co-operation (art 35) M19 - Support for LEADER local development (CLLD – community-led local development) (art 35 Regulation (EU) No 1303/2013)

Trasferimento di conoscenze e azioni di informazione

Art. 14

1.1 - Sostegno per azioni di formazione professionale e acquisizione di competenze

BENEFICIARI

Organismi di formazione accreditati

COSTI

Progettazione, coordinamento e realizzazione iniziative; docenza e tutoraggio; noleggio attrezzature e acquisto materiale didattico; acquisto materiale consumo per esercitazioni; affitto e noleggio aule e strutture didattiche; spese eventuali visite didattiche; spese generali

1.2 - Sostegno per azioni di informazione e di dimostrazione

BENEFICIARI

Responsabili azioni di informazione, fornitori relativi servizi di trasferimento

COSTI

Progettazione e realizzazione iniziative; noleggio attrezzature e acquisto materiale didattico; acquisto materiale di consumo per esercitazioni; affitto e noleggio aule e strutture didattiche; spese generali; progettazione e produzione supporti didattici e divulgativi

1.3 - Sostegno agli scambi interaziendali di breve durata nel settore agricolo e forestale e alle visite di aziende agricole e forestali

BENEFICIARI

Organismi di formazione accreditati ovvero responsabili azioni di informazione e dimostrazione, fornitori relativi servizi di trasferimento

COSTI

Spese di organizzazione del trasferimento di conoscenze e azioni di dimostrazione; costo dei partecipanti spese per eventuali visite didattiche

Servizi di consulenza, di sostituzione e di assistenza alla gestione delle aziende agricole

Art. 15

2.1 - Sostegno per l'utilizzo dei servizi di consulenza da parte delle aziende

BENEFICIARI

Prestatori del servizio di consulenza

COSTI

Costo della consulenza fornita, in termini di spese sostenute dall'organismo di consulenza per fornitura del servizio

2.3 - Sostegno per la formazione di consulenti

BENEFICIARI

Organismi e gli Enti in possesso di una ampia e documentata esperienza in materia di alta formazione professionale

COSTI

Progettazione, coordinamento e realizzazione iniziative; docenza e tutoraggio; noleggio attrezzature e acquisto materiale didattico; materiale di consumo per esercitazioni; affitto e noleggio aule e strutture didattiche; spese per visite didattiche: noleggio mezzi di trasporto collettivo; spese generali

Regimi di qualità dei prodotti agricoli e alimentari

Art. 16

3.1 - Sostegno per l'adesione per la prima volta a regimi di qualità

BENEFICIARI

Agricoltori attivi e loro associazioni

COSTI

Costi di prima iscrizione e per il mantenimento nel sistema dei controlli; costi analisi previste da disciplinare di produzione, da piano dei controlli dell'organismo di certificazione o da piano di autocontrollo; spese generali

3.2 - Sostegno per attività di informazione e promozione svolte da associazioni di produttori nel mercato interno

BENEFICIARI

Associazioni di produttori coinvolte attivamente in uno o più sistemi di qualità indicati all'art. 16, par. 1, Reg. (UE) n. 1305/2013

COSTI

Costi sostenuti da associazioni di agricoltori per attività promozione e informazione nel mercato interno, per prodotti coperti da schemi di qualità che ricevono supporto nell'ambito previsto da par. 1 Art. 16 Reg. 1305/2014

Investimenti in immobilizzazioni materiali

Art. 17

4.1 - Sostegno per il miglioramento e la sostenibilità delle prestazioni globali dell'azienda

BENEFICIARI

- 4.1.A - imprese agricole
- 4.1.B - imprese agricole condotte da giovani agricoltori al primo insediamento o già insediati nei precedenti 5 anni
- 4.1.C - associazioni agricoltori
- 4.1.D - imprese agricole

COSTI

Opere di miglioramento fondiario; acquisto o leasing macchinari nuovi e attrezzature; strutture di stoccaggio biomasse; investimenti per migliorare efficienza energetica edifici rurali produttivi agricoli; impianti di colture vegetali poliennali; impianti, macchine e attrezzature innovativi per miglioramento efficienza irrigua e ottimizzazione risorsa; strutture raccolta acqua piovana; investimenti per rispetto requisiti Unione; acquisto terreni agricoli; strutture stoccaggio prodotti agricoli; impianti, macchine e attrezzature innovativi per investimenti in filiera corta

4.2 - Sostegno agli investimenti per la trasformazione e commercializzazione e lo sviluppo dei prodotti agricoli

BENEFICIARI

- 4.2.A - Imprese agricole associate in filiera corta
- 4.2.B - Organizzazioni di produttori e cooperative agricole di trasformazione/lavorazione non riconosciute come OP
- 4.2.C - Piccole imprese, di trasformazione/lavorazione in forma singola o associata, in accordo di filiera con le imprese agricole

COSTI

Realizzazione/ampliamento, ristrutturazione e ammod. immobili destinati e/o da destinare a attività di lavorazione, trasformazione e commercializ. prodotti agricoli; acquisto immobili già destinati ad attività di cui al punto precedente e in attività; acquisto nuovi impianti, macchinari e attrezzature anche informatiche

Investimenti in immobilizzazioni materiali

Art. 17

4.3 - Sostegno per investimenti in infrastrutture per lo sviluppo, l'ammodernamento o adeguamento agricoltura e selvicoltura

BENEFICIARI

4.3.A - Regione Puglia; Soggetti gestori o concessionari impianti e reti pubbliche

4.3.B – imprese agricole e agro-forestali associate; impresa produzione energia da biomasse di origine agro-zootecnica e forestale in accordo di filiera con le imprese agro-forestali; Enti pubblici e soggetti di diritto pubblico

4.3.C - Regione Puglia

COSTI

4.3.A – Completamento, ammod. e risanamento opere captazione, sollevamento, e reti adduzione e distribuzione acqua; Realizzazione e manutenzione straord. opere, attrezzature e sistemi per automazione, misurazione e telecontrollo impianti; Realizzazione, ampliamento, ammod. e risanamento reti adduzione e distrib. acque reflue affinate.

4.3.B – impianti stoccaggio biomasse origine agro-zootecnica e forestale al servizio più imprese

4.3.C - Investimenti materiali e immateriali per realizzazione sistema informativo Rete o Banca dati terreni agricoli e forestali in vendita o affitto.

4.4 - Sostegno per investimenti non produttivi connessi all'adempimento degli obiettivi agro-climatico-ambientali

BENEFICIARI

4.4.A - imprenditori agricoli e soggetti pubblici

4.4.B - imprenditori agricoli e soggetti pubblici

4.4.C – soggetti pubblici il cui territorio di competenza sia interessato dalla presenza di percorsi tratturali

COSTI

4.4.A – opere finalizzate al ripristino manufatti rurali in pietra a secco

4.4.B – investimenti materiali relativi ad investimenti di recupero e/o manutenzione e/o riuso di elementi accessori ricorrenti; olivi monumentali; habitat naturali e semi-naturali; opere di salvaguardia e di ripristino di sorgenti e piccole zone umide permanenti e temporanee; Opere per riduzione conflitti tra zootecnia estensiva e predatori.

4.4.C – investimenti materiali relativi a investimenti di recupero e/o valorizzazione di aree tratturali

Ripristino del potenziale produttivi agricolo danneggiato da calamità naturali e introduzione di adeguati strumenti di prevenzione

Art. 18

5.1 - Investimenti per prevenzione riduzione conseguenze di calamità naturali, avversità atmosferiche, eventi catastrofici

BENEFICIARI

Regione Puglia

COSTI

Costi per investimento materiali e infrastrutturali e per servizi per interventi funzionali all'erogazione di un servizio di climatologia, monitoraggio agrometeorologico e della qualità del suolo e delle acque; Acquisto di attrezzature e impianti; Spese per investimenti immateriali; Spese per servizi

5.2 - Sostegno ripristino terreni e potenziale produttivo danneggiato da calamità naturali

BENEFICIARI

Imprese agricole, anche costituite in forma societaria di persone, di capitali o cooperativa

COSTI

Costi di investimento per: ripristino e/o ricostruzione capitale fondiario; ripristino capitale di scorta; ripristino impianti arborei produttivi distrutti o da distruggere nel caso di misure adottate per eradicare o circoscrivere una fitopatia o una infestazione parassitaria

Sviluppo delle aziende agricole e delle imprese

Art. 19

6.1 - Aiuto all'avviamento di imprese per giovani agricoltori

BENEFICIARI

Giovani agricoltori, come definiti dall'art. 2 par. 1 lett. n) del Reg. (UE) n. 1305/2013

COSTI

Spese notarili, consulenze e altre connesse all'insediamento; investimenti collegati all'insediamento e non rendicontati nell'ambito della Misura investimenti (4.1)

6.3 - Aiuto all'avviamento di imprese per lo sviluppo di piccole aziende agricole

BENEFICIARI

Soggetti che si insediano per la prima volta come titolare o legale rappresentate di un'impresa agricola individuale o collettiva avente come unico oggetto la gestione di una piccola azienda agricola che risultano alla data di presentazione domanda di adesione alla sottomisura essere disoccupati e soggetti in CIG o in Contratto di solidarietà

COSTI

Spese notarili, consulenze e altre connesse insediamento; investimenti materiali e immateriali collegati a insediamento e non rendicontati nell'ambito Misura investimenti (4.1)

6.4 - Investimenti nella creazione e nello sviluppo di attività extra agricole

BENEFICIARI

Imprenditori agricoli attivi

COSTI

Investimenti materiali e immateriali funzionali all'offerta di ospitalità agrituristica e di altri servizi connessi alla pluriattività dell'impresa agricola; Investimenti per la produzione e la vendita di energia, limitati ad una potenza di 1 MW.

Servizi di base e rinnovamento dei villaggi nelle zone rurali

Art. 20

7.3 - Sostegno per installazione e miglioramento infrastrutture a Banda larga, infrastrutture passive e fornitura accesso BD

BENEFICIARI

Operazione A) Infrastrutture di proprietà pubblica - Regione Puglia che si avvarrà per realizzazione anche Società in-house InnovaPuglia S.p.A.;

Operazione B) Accesso alla rete a banda larga attraverso terminali di utente aspecifici - Imprese, soggetti privati

COSTI

Operazione A) - opere civili necessarie, installazione di elementi di rete, dei relativi servizi e risorse correlate; istituzione di una infrastruttura di back-haul per garantire un collegamento adeguato alla rete backbone, sistemi software e attrezzature tecniche; realizzazione di nuove infrastrutture e adeguamento di infrastrutture esistenti di banda larga incluse attrezzature di backhaul; attrezzature tecniche, tutti i lavori civili necessari; creazione di un back-haul infrastruttura per garantire un collegamento adeguato alla rete backbone; sistemi software e attrezzature tecniche e, ove necessario, per ottenere una copertura del 100%; sussidi per l'installazione di impianti in costruzione; spese generali

Operazione B) - Attrezzature utente per la connessione a banda larga

Investimenti nello sviluppo delle aree forestali e nel miglioramento della redditività delle foreste

Art. 21-26

8.1 - Sostegno per l'imboschimento dei terreni agricoli allo scopo di incrementare la copertura del suolo

BENEFICIARI

Proprietari terrieri pubblici e privati e loro associazioni/consorzi/cooperative, Comuni, singoli ed associati e altri soggetti di diritto pubblico

COSTI

Costi di impianto e materiale di propagazione; Premio annuale a ettaro a copertura dei costi di manutenzione per un periodo fino a 12 anni; Premio annuale per ettaro a copertura dei costi di mancato reddito agricolo

8.2 - Sostegno per l'allestimento e la manutenzione di sistemi agroforestali

BENEFICIARI

Proprietari terrieri pubblici e privati e le loro associazioni/consorzi/cooperative, Comuni, singoli ed associati e altri soggetti di diritto pubblico

COSTI

Costi di impianto e materiale di propagazione; Premio annuale per ettaro a copertura dei costi di manutenzione per un periodo fino a 5 anni

8.3 - Sostegno interventi di prevenzione dei danni al patrimonio forestale causati dagli incendi, da calamità naturali

BENEFICIARI

Proprietari terrieri pubblici e privati e le loro associazioni/consorzi/cooperative, Comuni, singoli ed associati e altri soggetti di diritto pubblico e loro consorzi

COSTI

Costi per la prevenzione degli incendi e altri pericoli naturali; Costi per la prevenzione contro rischi naturali specifici; Costi per infrastrutture di protezione contro incendi e altri pericoli naturali

Investimenti nello sviluppo delle aree forestali e nel miglioramento della redditività delle foreste

Art. 21-26

8.4 - Sostegno ad interventi di ricostituzione del patrimonio forestale danneggiato dagli incendi, da calamità naturali

BENEFICIARI

Silvicoltori pubblici e privati, singoli ed associati, e Comuni, singoli ed associati, altri enti di diritto privato e pubblico e loro consorzi

COSTI

Costi per il ripristino dei danni da incendi e altri pericoli naturali

8.5 - Investimenti tesi ad accrescere la resilienza ed il pregio ambientale degli ecosistemi forestali

BENEFICIARI

Proprietari terrieri pubblici e privati e loro associazioni/consorzi/ cooperative, e/o gestori e/o possessori di aree forestali, singoli ed associati, Comuni, singoli ed associati ed altri soggetti di diritto pubblico e privato e loro consorzi.

COSTI

Progettazione e direzione lavori; Costi materiali, manodopera e servizi necessari alla realizzazione investimenti volti a migliorare valore ambientale superficie forestale e/o per fornitura servizi pubblici; Acquisto materiale propagazione forestale e relative spese trasporto, preparazione suolo, messa a dimora e impianto, manodopera e protezione; Spese necessarie al reimpianto e sostituzione fallanze; Interventi selvicolturali riconosciuti e necessari a realizzazione investimenti; Costi realizzazione, ripristino e manutenzione sentieri

8.6 - Supporto investimenti tecnologie silvicole e trasformazione, mobilitazione e commercializzazione prodotti forestali

BENEFICIARI

Soggetti privati proprietari e/o gestori e/o possessori di aree forestali, singoli ed associati, a Comuni ed altri soggetti di diritto pubblico possessori di foreste, Associazioni di proprietari di foreste privati o Comuni, unioni di comuni e loro consorzi; Piccole e Medie Imprese che operano nelle zone rurali e/o coinvolte nelle filiere forestali per la gestione e valorizzazione della risorsa forestale e dei suoi prodotti

COSTI

Investimenti nella trasformazione e commercializzazione dei prodotti forestali; Investimenti e pratiche forestali sostenibili per potenziamento e miglioramento valore economico foreste; Elaborazione piani di gestione forestale e loro strumenti equivalenti

Aiuti per la costituzione di associazioni e organizzazioni di produttori

Art. 27

9.1 - Sostegno per la costituzione di associazioni e organizzazioni di produttori

BENEFICIARI

Associazioni e organizzazioni di produttori che sono PMI e ufficialmente riconosciute dalle autorità competenti

COSTI

Aiuto forfettario in rate annuali per un periodo massimo di 5 anni dalla data del riconoscimento ed è decrescente

Pagamenti agro-climatico-ambientali

Art. 28

10.1 - Pagamenti agro climatico ambientale

10.1.1 - Produzione integrata

BENEFICIARI

Agricoltori, così come definiti da art. 4, c. 1, lett. a) Reg. (UE) n. 1307/2013, Associazioni di agricoltori, e aziende agricole di Enti pubblici

COSTI

I pagamenti compensano i costi aggiuntivi e il mancato guadagno derivante dagli impegni assunti

10.1 - Pagamenti agro climatico ambientale

10.1.2 - Incremento SO nei suoli

BENEFICIARI

Agricoltori, così come definiti da art. 4, c. 1, lett. a) Reg. (UE) n. 1307/2013, Associazioni di agricoltori, e aziende agricole di Enti pubblici

COSTI

I pagamenti compensano i costi aggiuntivi e il mancato guadagno derivante dagli impegni assunti

10.1 - Pagamenti agro climatico ambientale

10.1.3 - Agricoltura conservativa

BENEFICIARI

Agricoltori, così come definiti da art. 4, c. 1, lett. a) Reg. (UE) n. 1307/2013, Associazioni di agricoltori, e aziende agricole di Enti pubblici

COSTI

I pagamenti compensano i costi aggiuntivi e il mancato guadagno derivante dagli impegni assunti

Pagamenti agro-climatico-ambientali

Art. 28

10.1 - Pagamenti agro climatico ambientali 10.1.4 - Tutela della biodiversità vegetale

BENEFICIARI

Agricoltori, così come definiti dall'articolo 4, comma 1, lettera a) del Reg. (UE) n. 1307/2013, Associazioni di agricoltori, Enti pubblici, altri gestori del territorio

COSTI

I pagamenti compensano i costi aggiuntivi e il mancato guadagno derivante dagli impegni assunti

10.1 - Pagamenti agro climatico ambientali 10.1.5. - Tutela della biodiversità zootecnica

BENEFICIARI

Agricoltori, così come definiti dall'articolo 4, comma 1, lettera a) del Reg. (UE) n. 1307/2013, Associazioni di agricoltori, Enti pubblici, altri gestori del territorio

COSTI

I pagamenti compensano i costi aggiuntivi e il mancato guadagno derivante dagli impegni assunti

Pagamenti agro-climatico-ambientali

Art. 28

10.2 - Sostegno alla conservazione delle risorse genetiche in agricoltura e selvicoltura 10.2.1 - Progetti per la conservazione e valorizzazione delle risorse genetiche in agricoltura

BENEFICIARI

Coinvolgimento solidale enti scientifici pubblici e privati, di imprese agricole e/o zootecniche, di altri soggetti

COSTI

Manutenzione e sviluppo informatico banche dati, programmi applicativi; Rimborsi spese forfettari annuali a coltivatori custodi per conservazione "in situ" e "on farm" varietà locali a rischio estinzione; acquisto attrezzature e servizi; costituzione o stipula accordi funzionali a realizzazione progetti a valenza territoriale, finalizzati a conserv., uso e sviluppo sostenibile razze e varietà locali soprattutto a rischio estinzione; incarichi per realizzazione sopralluoghi aziendali per riconoscimento varietale; manutenzione, implementazione e sviluppo informatico banche dati; redazione e stampa pubblicazioni; seminari, giornate dimostrative; divulgazione e partecipazione a mostre o fiere; personale dipendente; Spese generali.

10.2 - Sostegno alla conservazione delle risorse genetiche in agricoltura e selvicoltura 10.2.2 - Creazione della Rete regionale della Biodiversità

BENEFICIARI

Regione Puglia

COSTI

Rimborso spese componenti commissioni tecnico-scientifiche di cui LR n.39 dell'11 dicembre 2013; sviluppo informatico, manutenzione e supporto per banche dati, programmi applicativi web-based, comprese attrezzature e servizi; verifiche di campo e validazioni dati e informazioni; redazione e stampa di pubblicazioni; organizzazione seminari, giornate dimostrative; divulgazione e partecipazione a mostre o fiere; personale dipendente; Spese generali

Agricoltura biologica

Art. 29

11.1 - Pagamenti per la conversione in metodi e pratiche di agricoltura biologica

BENEFICIARI

Agricoltori attivi in possesso requisiti art. 9 Reg. UE n. 1307/2013, iscritti al Registro Imprese Agricole CCIAA, con una superficie agricola utilizzata accorpata minima di 1 ettaro. Associazioni di agricoltori attivi in possesso requisiti art. 9 Reg. UE n. 1307/2013, iscritti al Registro Imprese Agricole CCIAA che raggiungono superficie agricola utilizzata accorpata di almeno 50 ettari. Aziende agricole di Enti pubblici

COSTI

I pagamenti sono erogati annualmente e compensano, in tutto o in parte i mancati redditi lordi e i costi aggiuntivi derivanti dagli impegni assunti per quanto riguarda la conversione a pratiche di agricoltura biologica

11.2 - Pagamenti per il mantenimento di metodi e pratiche di agricoltura biologica

BENEFICIARI

Agricoltori attivi in possesso requisiti previsti art. 9 del Reg. UE n. 1307/2013, iscritti al Registro delle Imprese Agricole CCIAA, con SAU accorpata minima di 1 ettaro. Associazioni di agricoltori attivi in possesso requisiti art. 9 del Reg. UE n. 1307/2013, iscritti Registro Imprese Agricole CCIAA che raggiungono nell'insieme SAU accorpata di almeno 50 ettari. Aziende agricole di Enti pubblici

COSTI

I pagamenti sono erogati annualmente e compensano, in tutto o in parte i mancati redditi lordi e i costi aggiuntivi derivanti dagli impegni assunti per quanto riguarda il mantenimento delle pratiche di agricoltura biologica

Indennità Natura 2000 e indennità connesse alla direttiva quadro delle acque

Art. 30

12.1 - Indennità compensativa per ettaro di superficie agricola in area Natura 2000

BENEFICIARI

Imprenditori agricoli (singoli e associati) iscritti nel registro delle imprese agricole della CCIAA

COSTI

Pagamenti per il benessere animale

Art. 33

14.1 - Pagamenti per il benessere degli animali

BENEFICIARI

Agricoltori singoli o associati titolari di allevamenti zootecnici e detentori di animali della specie bovina e ovina, che assumono impegni volontari superiori a quelli previsti dal Reg. (UE) n. 1306/2013 e da altri vincoli imposti dalla legislazione nazionale, che apportano sostanziali miglioramenti alle condizioni di benessere animale del proprio allevamento

COSTI

Sostegno concesso annualmente per compensare, in tutto o in parte, costi aggiuntivi e mancato guadagno derivanti da impegni assunti

Cooperazione

Art. 35

16.1 - Sostegno per la costituzione e gestione dei gruppi operativi dei PEI in materia di produttività e sostenibilità

BENEFICIARI

GO dotato di personalità giuridica e di propria autonomia finanziaria, contabile e patrimoniale. ATS nel caso di GO che mettano a disposizione del progetto comune di cooperazione meno di 100.000 euro

COSTI

Costituzione GO, compresi gli studi propedeutici e di fattibilità, eventuali costi per la modifica della compagine sociale del GO. costi di gestione e funzionamento del GO, comprese spese generali; costi per attività promozionali; animazione; costi di esercizio cooperazione

16.2 - Sostegno per la realizzazione di progetti pilota: sviluppo di nuovi prodotti, pratiche, processi e tecnologie

BENEFICIARI

GO

COSTI

Costi sostenuti per la realizzazione del progetto, diffusione e trasferimento dei suoi risultati, cantierizzazione (ad esempio personale, materiale di consumo, quote di ammortamento del materiale durevole, prototipi, investimenti immateriali, ecc.)

16.3.1 - Creazione di nuove forme di cooperazione per organizzazione processi di lavoro comuni e strutture e risorse condivise

BENEFICIARI

Almeno due soggetti dotati di personalità giuridica che si costituiscono sotto forma di contratti di rete, consorzi, cooperative

COSTI

Studi/progetti; Costi di funzionamento della cooperazione; Costi per le attività di promozione (costo diretto)

Cooperazione

Art. 35

16.3.2 - Creazione nuove forme di cooperazione per sviluppo e/o commercializzazione servizi turistici

BENEFICIARI

Almeno due soggetti dotati di personalità giuridica che si costituiscono sotto forma di contratti di rete, consorzi, cooperative

COSTI

Studi/progetti; Costi di funzionamento della cooperazione; Costi per le attività di promozione (costo diretto)

16.4 - Sostegno per la cooperazione di filiera per la creazione e lo sviluppo di filiere corte e mercati locali

BENEFICIARI

Almeno due soggetti dotati di personalità giuridica che si costituiscono sotto forma di contratti di rete, consorzi, cooperative

COSTI

Studi/progetti; Costi di funzionamento della cooperazione; Costi per le attività di promozione (costo diretto)

16.5 - Sostegno per azioni congiunte per la mitigazione dei cambiamenti climatici e l'adattamento ad essi

BENEFICIARI

Almeno due soggetti dotati di personalità giuridica che si costituiscono sotto forma di contratti di rete, consorzi, cooperative

COSTI

Spese per studi/progetti; Costi animazione; Organizzazione di programmi di formazione; Collegamento in rete tra i membri del progetto; Costi esercizio cooperazione e coordinamento progetti; divulgazione risultati; Spese generali

Cooperazione

Art. 35

16.6 - Sostegno per la cooperazione di filiera, sia orizzontale che verticale, per la produzione sostenibile di biomasse

BENEFICIARI

Almeno due soggetti dotati di personalità giuridica che si costituiscono sotto forma di contratti di rete, consorzi, cooperative

COSTI

Spese per studi/progetti; animazione zona interessata; costi di funzionamento e di esercizio della cooperazione; costi diretti di progetti legati all'attuazione del Piano dettagliato

16.8 - Sostegno alla redazione di piani di gestione forestale o di strumenti equivalenti

BENEFICIARI

Aggregazioni di proprietari, possessori e/o titolari privati e/o pubblici della gestione di superfici forestali

COSTI

Studi/progetti; animazione zona interessata; costi di funzionamento e di esercizio della cooperazione; costi diretti di progetti legati al Piano; attività di promozione (costo diretto)

Sostegno allo sviluppo locale LEADER (CLLD – community-led local development)

Art. 35

19.1 - Sostegno preparatorio

BENEFICIARI

GAL già costituiti, oppure in caso di GAL di nuova costituzione, l'ente pubblico capofila amministrativo del costituendo GAL

COSTI

Azioni di formazione per attori locali, studi sulla zona; costi relativi alla progettazione SSL, comprese spese consulenza e costi per azioni relative consultazione parti interessate ai fini redazione strategia; spese amministrative relative costituzione partenariato che presenta domanda per supporto preparatorio durante la fase di preparazione; sostegno a piccoli progetti pilota. Costi personale, consulenze specialistiche, costi operativi, spese di redazione elaborati, studi e azioni legate consultazione comunità locali finalizzati elaborazione PSL

19.2 - Sostegno all'esecuzione degli interventi nell'ambito della strategia di sviluppo locale di tipo partecipativo

BENEFICIARI

Attori locali, GAL

COSTI

Costi di investimento ammissibili secondo l'art. 45 Reg. 1305/2013

19.3 - Preparazione e realizzazione delle attività di cooperazione del gruppo di azione locale

BENEFICIARI

GAL

COSTI

Spese relative alla ricerca dei partner; spese relative alla comunicazione e informazione; spese relative all'organizzazione di riunioni e incontri; spese generali relative all'organizzazione e al coordinamento delle attività di progettazione e animazione direttamente riferibili alla costruzione del progetto di cooperazione

Sostegno allo sviluppo locale LEADER (CLLD – community-led local development)

Art. 35

19.4 - Costi di gestione e animazione

BENEFICIARI

GAL

COSTI

Gestione: animazione e sensibilizzazione operatori potenzialmente interessati attuazione; spese per personale; consulenze specialistiche; spese correnti; costi formazione; acquisto o noleggi arredi, macchine e attrezzature per uffici, strumenti informatici; spese per opere edili; partecipazione seminari, convegni e workshop; costi monitoraggio e valutazione strategia; Oneri assicurativi, spese bancarie e fidejussioni; IVA non recuperabile; Costi relativi pubbliche relazioni

Animazione: convegni, seminari e altre manifestazioni pubbliche; formazione responsabili e addetti elaborazione e esecuzione SSL; consulenze specialistiche; noleggio attrezzature, locali e spazi; predisposizione piano coordinato azioni informative/promozionali attività svolte e su opportunità offerte da area e da PSL



I limiti di investimento

I limiti di investimento

Misura 4.1

Sostegno per il miglioramento
e la sostenibilità delle
prestazioni globali dell'azienda

Min. € 30.000 progetti singoli, €
100.000 collettivi, benef.
sottomis. 6.3 € 20.000

Max 1 Meuro benefic. sottomis.
6.1, € 150.000 benefic.
sottomis. 6.3, 2 Meuro altri casi

Misura 4.2

Sostegno agli investimenti per la trasformazione e
commercializzazione e lo sviluppo dei prodotti
agricoli

Min. € 30.000 per prog. collet. per imprese agricole
associate in filiera corta, €100.000 per prog. collet.
per imprese agricole in forma associata, €100.000
per imprese agroalimentari in accordo di filiera

Max 1,5 Meuro per 4.2.A, 4 Meuro per 4.2.B, 3
Meuro per 4.2.C

Misura 4.4

Sostegno per investimenti
non produttivi connessi
all'adempimento degli
obiettivi agro-climatico-
ambientali

Min €10.000
Max € 200.000

Misura 6.4

Investimenti nella
creazione e nello sviluppo
di attività extra agricole

Min € 30.000
Max € 1.000.000



I tassi di aiuto

Importi e Aliquote di sostegno PSR Puglia 2014 - 2020

Misura	Sottomis.	Importi e Aliquote di sostegno
1	1.1	100%
	1.2	100%
	1.3	100%
2	2.1	85% (limite € 1.500)
	2.3	- (max € 200.000)
3	3.1	100% (max anno € 3.000)
	3.2	70%
4	4.1	B1 30% - C1 40%; B2 50% - B2 60%; B3 60% - C3 70%; B4 50% - C4 60%
	4.2	Imprese agricole associate in filiera corta 50% - imprese agricole associate 50% - imprese di trasformazione/lavorazione prodotti agricoli in accordo filiera 40%
	4.3	B) Imprese agricole e agro-forestali associate 60% - Enti pubblici e soggetti di diritto pubblico 100%
	4.4	A) 70-100%; B) 100%; C) 100%
5	5.1	100%
	5.2	-
6	6.1	- (€ 40.000 – 60.000)
	6.3	- (massimo € 15.000)
	6.4	50%
7	7.3	100%
	8.1	100%
8	8.2	Allestimento sistemi 80% - Premio annuale 100%
	8.3	100%
	8.4	100%
	8.5	100%
	8.6	40%
9	9	- (10% valore produzione commercializzata per anno per max € 100.000 anno)
10	10.1	-
	10.2	2) 100%
11	11.1	-
	11.2	-
12	12.1	-
14	14	-
16	16.1	100%
	16.2	100%
	16.3	100%
	16.4	100%
	16.5	100%
	16.6	100%
	16.8	Proprietà privata 80% - Proprietà pubblica 100%
19	19.1	100%
	19.2	% in PSL
	19.3	100%
	19.4	100%



La dotazione finanziaria

Misura	Dotazione finanziaria	Codice	Sottomisura
1. Trasferimento di conoscenze e azioni di informazione	25.000.000	1.1	Sostegno per azioni di formazione professionale e acquisizione di competenze
		1.2	Sostegno per azioni di informazione
		1.3	Sostegno per scambi interaziendali di breve durata nel settore agricolo e forestale, nonché per visite di aziende agricole e forestali
2. Servizi di consulenza, di sostituzione e di assistenza alla gestione delle aziende agricole	33.000.000	2.1	Sostegno per utilizzo servizi di consulenza da parte delle aziende
		2.3	Sostegno per la formazione di consulenti
3. Regimi di qualità dei prodotti agricoli e alimentari	8.000.000	3.1	Sostegno per l'adesione per la prima volta a regimi di qualità
		3.2	Sostegno per attività di informazione e promozione svolte da associazioni di produttori nel mercato interno
4. Investimenti in immobilizzazioni materiali	535.000.000	4.1	Sostegno per il miglioramento e la sostenibilità delle prestazioni globali dell'azienda (ristrutturazione)
		4.2	Sostegno agli investimenti per la trasformazione/ commercializzazione e lo sviluppo dei prodotti agricoli
		4.3	Sostegno per investimenti in infrastrutture per lo sviluppo, l'ammodernamento o l'adeguamento dell'agricoltura e della silvicoltura, inclusi accesso ai terreni agricoli e forestali, la ricomposizione e il miglioramento fondiario, l'approvvigionamento ed il risparmio di energia e risorse idriche
		4.4	Sostegno per investimenti non produttivi connessi all'adempimento degli obiettivi agro-climatico ambientali, compresa la valorizzazione in termini di pubblica utilità delle zone Natura 2000 o di altri sistemi ad alto valore naturalistico (HNV)
5. Ripristino del potenziale produttivo agricolo danneggiato da calamità naturali e da eventi catastrofici e introduzione di adeguate misure di prevenzione	20.000.000	5.1	Sostegno per investimenti in azioni preventive atte a ridurre le conseguenze di probabili calamità naturali, avversità atmosferiche ed eventi catastrofici
		5.2	Sostegno per investimenti per il ripristino di terreni agricoli e del potenziale produttivo danneggiati da calamità naturali, avversità atmosferiche e da eventi catastrofici
6. Sviluppo delle aziende agricole e delle imprese	170.000.000	6.1	Aiuto all'avviamento di imprese per giovani agricoltori
		6.3	Aiuto all'avviamento di imprese per lo sviluppo di piccole aziende agricole
		6.4	Sostegno per investimenti nella creazione e nello sviluppo di attività extra agricole
7. Servizi di base e rinnovamento dei villaggi nelle zone rurali	15.000.000	7.3	Sostegno per l'installazione, miglioramento e l'espansione di infrastrutture a banda larga e di infrastrutture passive per la banda larga, nonché la fornitura di accesso alla banda larga e ai servizi di pubblica amministrazione online
8. Investimenti nello sviluppo delle aree forestali e nel miglioramento della redditività delle foreste	110.000.000	8.1	sostegno alla forestazione/all'imboschimento
		8.2	sostegno per l'impianto e il mantenimento di sistemi agroforestali
		8.3	sostegno alla prevenzione dei danni arrecati alle foreste da incendi, calamità naturali ed eventi catastrofici
		8.4	sostegno al ripristino delle foreste danneggiate da incendi, calamità naturali ed eventi catastrofici
		8.5	aiuti agli investimenti destinati ad accrescere la resilienza e il pregio ambientale degli ecosistemi forestali
		8.6	sostegno agli investimenti in tecnologie silvicole e nella trasformazione, mobilitazione e commercializzazione dei prodotti delle foreste

Misura	Dotazione finanziaria	Codice	Sottomisura
9. Costituzione di associazioni e organizzazioni di produttori	5.000.000	9	Aiuti per la costituzione di associazioni e organizzazioni di produttori
10. Pagamenti agro-climatico-ambientali	225.000.000	10.1	Pagamenti per ettaro di superficie agricola per impegni agro-climatici-ambientali
		10.2	Sostegno per la conservazione di risorse genetiche in agricoltura
11. Agricoltura biologica	208.000.000	11.1	Pagamenti per la conversione in pratiche e metodi di agricoltura biologica,
		11.2	Pagamenti per la mantenimento in pratiche e metodi di agricoltura biologica
12. Indennità Natura 2000 e indennità connesse alla direttiva quadro sulle acque	8.000.000	12.1	Indennità compensativa per ettaro di superficie agricola in area Natura 2000
14. Benessere degli animali	10.000.000	14	Pagamenti per il benessere animale
16. Cooperazione	65.000.000	16.1	Sostegno per la costituzione e gestione dei gruppi operativi dei PEI in materia di produttività e sostenibilità dell'agricoltura
		16.2	Sostegno per progetti pilota. Sostegno per lo sviluppo di nuovi prodotti, pratiche, processi e tecnologie nel settore agroalimentare e forestale
		16.3	Sostegno per la cooperazione tra piccoli operatori per organizzare processi di lavoro in comune e condividere impianti e risorse e per lo sviluppo e/o commercializzazione di servizi turistici inerenti al turismo rurale
		16.4	Sostegno per la cooperazione di filiera, sia orizzontale che verticale, per la creazione e lo sviluppo di filiere corte e mercati locali; Sostegno per attività promozionali a raggio locale connesse allo sviluppo delle filiere corte e dei mercati locali
		16.5	Sostegno per azioni congiunte per la mitigazione dei cambiamenti climatici e l'adattamento ad essi; approcci collettivi ai progetti e alle pratiche ambientali in corso, inclusi la gestione efficiente delle risorse idriche, l'uso di energia rinnovabile e la preservazione dei paesaggi agricoli
		16.6	Sostegno per la cooperazione di filiera, sia orizzontale che verticale, per la produzione sostenibile di biomasse da utilizzare nella produzione alimentare, di energia e nei processi industriali
		16.8	Sostegno per la stesura di piani di gestione forestale o di strumenti equivalenti
19. Sostegno allo sviluppo locale LEADER	158.000.000	19.1	Sostegno alla preparazione
		19.2	Sostegno all'implementazione delle operazioni sotto la strategia CLLD
		19.3	Preparazione e implementazione delle attività di cooperazione dei gruppi di azione locale
		19.4	Supporto ai costi di gestione e animazione
20. Assistenza tecnica	42.880.992	20.1	Sostegno per la preparazione e implementazione del programma (diverso dalla Rete Rurale nazionale)
TOTALE	1.637.880.992		